



รายงานองค์ความรู้ที่มีการจัดการ
เพื่อให้เกิดวิธีปฏิบัติที่เป็นเลิศ

การจัดตั้ง รพ.สนามขีดความสามารถระดับ ๒
เพื่อสนับสนุนการบรรเทาสาธารณภัยและช่วยเหลือประชาชน

จัดทำโดย

โรงพยาบาลอาภากรเกียรติวงศ์ ฐท.สส.

ประจำปีงบประมาณ ๒๕๖๖

การจัดตั้งรพ.สนามขีดความสามารถระดับ ๒ เพื่อสนับสนุนการบรรเทาสาธารณภัยและช่วยเหลือประชาชน รพ.อาภากรเกียรติวงศ์ รพ.สส.

๑. ความสำคัญและความเป็นมา

๑.๑ ความสำคัญขององค์ความรู้ที่มีการจัดการเพื่อให้เกิดวิธีปฏิบัติที่เป็นเลิศ

ฐานทัพเรือสัตหีบ เป็นหน่วยบังคับบัญชามอบภารกิจให้ รพ.อาภากรเกียรติวงศ์ รพ.สส. รับผิดชอบ CP ๖ กระบวนการให้บริการทางการแพทย์ในการสนับสนุนภารกิจกองทัพเรือ รพ.อาภากรเกียรติวงศ์ รพ.สส. จึงได้พิจารณาจัดทำ Best Practice การจัดตั้งรพ.สนามขีดความสามารถระดับ ๒ เพื่อสนับสนุนการบรรเทาสาธารณภัยและช่วยเหลือประชาชน เป็นการสนับสนุนการจัดตั้ง รพ.สนามขีดความสามารถระดับ ๒ เพื่อเพิ่มเติมขีดความสามารถด้านการแพทย์ให้แก่หน่วยแพทย์ของกองทัพเรือในพื้นที่ปฏิบัติการ ให้มีกระบวนการปฏิบัติที่มีแนวทางชัดเจน ถูกต้อง เพื่อเป็นประโยชน์ต่อหน่วยงานหากบุคลากรมีการโยกย้าย เกษียณอายุราชการแล้วจะไม่เกิดปัญหาตามมา หากมีการจัดทำคู่มือปฏิบัติการ (Work Manual) ที่ให้บุคลากรต่าง ๆ ที่เกี่ยวข้องในหน่วยงานสามารถเข้าถึงได้ และสามารถนำความรู้ไปใช้แก้ปัญหา หรือต่อยอดได้ กลายเป็นวงจรในการพัฒนาองค์กรให้ก้าวหน้าอย่างไม่มีที่สิ้นสุด อีกทั้งได้แลกเปลี่ยนความคิดเห็นซึ่งกันและกันก่อให้เกิด Community of Practice ขึ้น ซึ่งเป็นประโยชน์ต่อสาธารณะ รวมถึงเป็นการสร้างเสริมความสัมพันธ์ที่ดีต่อกันภายในองค์กรอีกด้วย

๑.๒ ความเป็นมาและแนวทางการพัฒนาองค์ความรู้ที่มีการจัดการเพื่อให้เกิดวิธีปฏิบัติที่เป็นเลิศ

คู่มือปฏิบัติการ (Work Manual) ที่จัดทำขึ้นนี้เป็นการระดมความคิดเห็น และประสบการณ์จากผู้ที่มีความรู้ และหน่วยงานที่เกี่ยวข้อง โดยมีแผนกปฏิบัติการ กองนาวิกเวชกิจ รพ.๗ เป็นผู้รับผิดชอบในการดำเนินการ ซึ่งแนวคิดการจัดตั้ง รพ.สนามขีดความสามารถระดับ ๒ เป็นการปฏิบัติการทางการแพทย์ โดยมีวัตถุประสงค์ เพื่อเพิ่มเติมขีดความสามารถให้กับหน่วยแพทย์ในพื้นที่ปฏิบัติการของกองทัพเรือ อย่างไรก็ตาม การจัดตั้ง รพ.สนามขีดความสามารถระดับ ๒ เป็นจุดเริ่มต้นของการปฏิบัติการทางการแพทย์ของกรมแพทย์ทหารเรือ ดังนั้นกรอบแนวคิดในการจัดตั้ง รพ.สนามขีดความสามารถระดับ ๒ จึงได้จัดให้มีการสัมมนาผู้ที่เกี่ยวข้องเมื่อ ๑-๔ พ.ย. ๖๕ และ ๖-๑๐ มี.ค.๖๖ ณ ห้องประชุมศูนย์อาภากร เพื่อระดมความคิดเห็น แลกเปลี่ยนประสบการณ์ โดยคู่มือปฏิบัติการฉบับนี้ ได้กำหนด ขีดความสามารถ อัตรากำลัง วัสดุและอุปกรณ์ทางการแพทย์ในการจัดตั้ง รพ.สนามขีดความสามารถระดับ ๒ โดยใช้ข้อมูลจากการสัมมนา และภารกิจของหน่วย

๒. การวางแผนเชิงกลยุทธ์ด้านการจัดการความรู้

๒.๑ วัตถุประสงค์ขององค์ความรู้ที่มีการจัดการเพื่อให้เกิดวิธีปฏิบัติที่เป็นเลิศ

๒.๑.๑ เพื่อให้หน่วยงานมีคู่มือปฏิบัติงาน (Work Manual) สำหรับการจัดตั้ง รพ. สนามขีดความสามารถระดับ ๒ ในการตอบสนองภารกิจของหน่วยเหนือในเรื่องการบรรเทาสาธารณภัยและช่วยเหลือประชาชน เพื่อเพิ่มเติมขีดความสามารถให้กับหน่วยแพทย์ของกองทัพเรือในพื้นที่ปฏิบัติการ

๒.๑.๒ เพื่อใช้เป็นเอกสารองค์ความรู้ เรื่อง การจัดตั้ง รพ. สนามขีดความสามารถระดับ ๒ ของหน่วย

๒.๑.๓ เพื่อใช้เป็นเอกสารอ้างอิง ในการปรับปรุงและพัฒนา รูปแบบการจัดตั้ง รพ. สนามขีดความสามารถระดับ ๒ ต่อไป

๒.๒ เป้าหมายหรือตัวชี้วัดขององค์ความรู้ที่มีการจัดการเพื่อให้เกิดวิธีปฏิบัติที่เป็นเลิศ

เป้าหมาย: เพื่อรองรับแผนปฏิบัติการด้านการแพทย์สนับสนุนการบรรเทาสาธารณภัย ทร. และเพื่อรองรับแผนเผชิญเหตุ ฐท. สส. อีกทั้ง เพื่อเป็นแนวทางในการฝึกซ้อมรองรับแผนให้มีประสิทธิภาพมากยิ่งขึ้น

ตัวชี้วัด: คู่มือปฏิบัติงาน (Work Manual) สำหรับการจัดตั้ง รพ. สนามขีดความสามารถระดับ ๒ เพื่อสนับสนุนการบรรเทาสาธารณภัยและช่วยเหลือประชาชน

๓. กระบวนการผลิตผลงาน

๓.๑ การออกแบบผลงาน/ นวัตกรรม

ลำดับ	กิจกรรมการจัดการความรู้
๑.	<p>การบ่งชี้ความรู้</p> <p>๑.๑ ประชุมคณะทำงาน (KM Team) เพื่อกำหนดประเด็น</p> <p>๑.๒ วิเคราะห์ยุทธศาสตร์ พร. และ รฐท.สส.</p> <p>- วิสัยทัศน์ พร. ปี ๒๕๖๕-๒๕๖๘ องค์กรแพทย์ทหารของกองทัพเรือที่มีคุณภาพและประชาชนเชื่อมั่นไว้วางใจ</p> <p>- Strategic issue ที่ ๒.๑ เตรียมความพร้อมของหน่วยปฏิบัติการฉุกเฉินต่างๆ และการสนับสนุนตามภารกิจ ทร. ให้พร้อมปฏิบัติอยู่เสมอ</p> <p>- วิสัยทัศน์ ฐานทัพเรือสัตหีบ ปี ๒๕๖๖ เป็นฐานทัพเรือชั้นนำในภูมิภาคเอเชียตะวันออกเฉียงใต้ ด้วยความเป็นเลิศด้านการบริหารจัดการท่าเรือ ภายในปี ๒๕๖๘</p> <p>๑.๓. การทำ AAR หลังการฝึกปฏิบัติการใช้องค์ความรู้ภาคสนาม</p>
๒.	<p>การสร้างและแสวงหาความรู้</p> <p>๑. แต่งตั้งคณะทำงาน เพื่อพัฒนาองค์ความรู้ เรื่อง การจัดตั้งรพ.สนามขีดความสามารถระดับ ๒ เพื่อให้บริการทางการแพทย์ในการสนับสนุนภารกิจกองทัพเรือ</p> <p>๒. ประชุมคณะทำงานเพื่อค้นหาความรู้ที่เกี่ยวข้องในการปฏิบัติ การให้ความช่วยเหลือด้านมนุษยธรรมและการบรรเทาสาธารณภัย</p> <p>๓. ประชุมคณะทำงานเพื่อสำรวจหน่วยงานที่เกี่ยวข้องกับองค์ความรู้ และประสานงานเพื่อพัฒนากระบวนการในการจัดทำ</p> <p>๔. หน่วยงานแต่ละหน่วยที่เกี่ยวข้อง ค้นหาหาข้อมูลจากหลักฐานเชิงประจักษ์ทางวิชาการ และจากคู่มือปฏิบัติงานที่เกี่ยวข้อง เพื่อบูรณาการการปฏิบัติ ให้เชื่อมโยงกับกระบวนการอย่างมีประสิทธิภาพ</p> <p>๕. ฝึกปฏิบัติการใช้องค์ความรู้ภาคสนาม เพื่อพัฒนาให้สามารถนำไปใช้ปฏิบัติได้จริง</p>

๓.	การจัดการความรู้ให้เป็นระบบ
	<p>๑. สังเคราะห์และรวบรวมความรู้ที่ได้จากการค้นคว้า นำมาจัดหมวดหมู่</p> <p>๒. ทำเป็นคู่มือปฏิบัติ การจัดตั้งรพ.สนามขีดความสามารถระดับ ๒ เพื่อให้บริการทางการแพทย์ในการสนับสนุนภารกิจกองทัพเรือและ เก็บไว้เป็นฐานข้อมูลในคลังความรู้</p>
๔.	การประมวลผลและกลั่นกรองความรู้
	<p>เชิญผู้เชี่ยวชาญด้านการจัดการความรู้เรื่อง การจัดตั้งรพ.สนามขีดความสามารถระดับ ๒ เพื่อให้บริการทางการแพทย์ในการสนับสนุนภารกิจกองทัพเรือ ให้ข้อคิดเห็น/ข้อเสนอแนะเพื่อปรับปรุงฐานความรู้/และคู่มือฯ</p>
๕.	การเข้าถึงความรู้
	<p>นำฐานความรู้และคู่มือที่ผ่านการปรับแก้ไขจากผู้เชี่ยวชาญมาจัดพิมพ์และแจกจ่ายให้หน่วยต่างๆ ที่เกี่ยวข้อง</p>
๖.	การแบ่งปันแลกเปลี่ยนความรู้
	<ul style="list-style-type: none"> - จัดเวทีแลกเปลี่ยนเรียนรู้/นำความรู้เผยแพร่ในการประชุมวิชาการ - จัดทำเอกสารเผยแพร่หน่วยงานในสังกัดและเครือข่าย
๗.	การเรียนรู้
	<ul style="list-style-type: none"> - KM Team รพ.อากาศรเกียรติวงศ์ รฐท.สส. นำความรู้เรื่อง การจัดตั้งรพ.สนามขีดความสามารถระดับ ๒ เพื่อให้บริการทางการแพทย์ในการสนับสนุนภารกิจกองทัพเรือ ไปใช้จริง - ทำ AAR เพื่อปรับปรุง แก้ไข และยกระดับหมุนเกลียวความรู้ใหม่

๓.๒ เป้าหมายหรือตัวชี้วัดขององค์ความรู้ที่มีการจัดการเพื่อให้เกิดวิธีปฏิบัติที่เป็นเลิศ

คู่มือปฏิบัติงาน (Work Manual) สำหรับการจัดตั้ง รพ. สนามขีดความสามารถระดับ ๒ ในการตอบสนองภารกิจของหน่วยเหนือเพื่อสนับสนุนการบรรเทาสาธารณภัยและช่วยเหลือประชาชน

๓.๔ การใช้ทรัพยากร

การจัดระดับการสนับสนุนการบริการทางการแพทย์ในสภาพการณ์ที่มีการรบในสนาม การรักษาพยาบาล และการจัดการกับผู้บาดเจ็บ แบ่งออกเป็นระดับได้ ๔ ระดับ ดังนี้

ระดับที่ ๑ (First echelons) เป็นการรักษายาบาลภายในหน่วยกำลังรบโดยตัวเอง โดยเจ้าหน้าที่สายแพทย์ประจำหน่วยสำหรับหน่วยที่มีหมู่พยาบาล

ระดับที่ ๒ (Second echelons) เป็นหน่วยแพทย์ประจำหน่วย ที่ได้รับการเสริมขีดความสามารถด้าน ศัลยกรรมให้สามารถผ่าตัดช่วยชีวิตและเตรียมผู้ป่วยเจ็บให้มีอาการคงที่ เพื่อส่งต่อไปยังหน่วยแพทย์ที่เหมาะสมต่อไป

ระดับที่ ๓ (Third echelons) เป็นการรักษาโดยแพทย์ที่อยู่ในเขตพื้นที่ภารกิจที่มีขีดความสามารถในการรักษายาบาลในทุกสาขาที่จำเป็น อยู่ในพื้นที่ที่มีความปลอดภัยพอสมควร

ระดับที่ ๔ (Fourth echelons) เป็นการรักษายาบาลอย่างครบถ้วนสมบูรณ์ โดยหน่วยแพทย์ที่เหมาะสมนอกพื้นที่ภารกิจทั้งภาครัฐและเอกชน

ในการจัดทำคู่มือปฏิบัติงาน (Work Manual) สำหรับการจัดตั้ง รพ. สนามขีดความสามารถระดับ ๒ ในการตอบสนองภารกิจของหน่วยเหนือ นั้น ต้องมีการพิจารณาร่วมกันจากส่วนที่เกี่ยวข้องเพื่อเกิดเป็นแนวทางการปฏิบัติที่ถูกต้อง เหมาะสม และชัดเจน โดยพิจารณาจากขอบเขตหน้าที่รับผิดชอบ

รพ.สนามขีดความสามารถระดับ ๒ คือ ชุดปฏิบัติการทางการแพทย์ที่จัดตั้งขึ้น เพื่อให้ผู้บังคับบัญชาพิจารณาตัดสินใจให้การสนับสนุนเพื่อเพิ่มเติมขีดความสามารถให้กับหน่วยแพทย์ของกองทัพเรือในพื้นที่ปฏิบัติการ โดยมีจุดมุ่งหมายหลักในการผ่าตัดช่วยชีวิต (Resuscitative Surgery) เพื่อ Stabilization, Immobilization and Damage Control เพื่อให้ผู้ป่วยเจ็บมีสภาพพร้อมสำหรับการเคลื่อนย้ายมารักษาต่อแบบสมบูรณ์ ใน รพ.พื้นที่ส่วนหลัง ซึ่งมีการจัดผังโครงสร้างของ รพ.สนามฯ ออกเป็น ๓ ส่วน คือ ส่วนอำนวยการ ส่วนการรักษายาบาล และส่วนสนับสนุน และมีหน่วยงานที่เกี่ยวข้องดังนี้

๑. กองนาวิกเวชกิจ รพ.อากาศรเกียรติวงศ์ รฐท.สส.

เป็นหน่วยขึ้นตรงของ รพ.อากาศรเกียรติวงศ์ รฐท.สส. มีหน้าที่ตามภารกิจ โดยแผนกปฏิบัติ กองนาวิกเวชกิจ รพ.ฯ จะทำหน้าที่ในการเตรียมความพร้อม ประสานงาน ด้านกำลังพล วัสดุ และอุปกรณ์เพื่อจัดตั้ง รพ.สนามขีดความสามารถระดับ ๒ ให้สามารถปฏิบัติงานได้ตามภารกิจ

๒. ส่วนอำนวยการ ประกอบด้วย

๒.๑ ผู้อำนวยการ มีหน้าที่รับผิดชอบ ในการปกครองบังคับบัญชา การปฏิบัติงานของเจ้าหน้าที่ เพื่อให้การบริหารจัดการภายในหน่วย เป็นไปอย่างเรียบร้อย มีประสิทธิภาพ

๒.๒ นายทหารติดต่อและประสานงาน มีหน้าที่ช่วยเหลือผู้อำนวยการ รพ.สนามฯ ในการติดต่อประสานงาน ภายในหน่วยและหน่วยงานอื่นที่เกี่ยวข้อง เพื่อให้การปฏิบัติงานของหน่วย ดำเนินไปอย่างมีประสิทธิภาพ

๒.๓ เจ้าหน้าที่ธุรการ มีหน้าที่จัดพิมพ์ รับ-ส่ง และรวบรวมเอกสารของหน่วย ให้ดำเนินไปอย่างเรียบร้อย

๓. ส่วนการรักษายาบาล ประกอบด้วย

๓.๑ ชุดปฏิบัติการฉุกเฉินทางการแพทย์ มีเจ้าหน้าที่ปฏิบัติงาน ดังนี้

๓.๑.๑ แพทย์เวชศาสตร์ฉุกเฉิน (Emergency Physician) มีหน้าที่ให้การดูแลรักษาผู้ป่วยเจ็บที่อยู่ในภาวะฉุกเฉิน

๓.๑.๒ เจ้าหน้าที่คัดแยก มีหน้าที่คัดแยกผู้ป่วยเจ็บ เพื่อจัดลำดับความเร่งด่วนในการให้การดูแลรักษา

๓.๑.๓ เจ้าหน้าที่ให้การดูแลผู้ป่วยเจ็บกลุ่มเร่งด่วน (Immediate) มีหน้าที่ให้การพยาบาลผู้ป่วยเจ็บกลุ่มที่จำเป็นต้องได้รับการดูแลรักษาเร่งด่วน หากให้การช่วยเหลือไม่ทันท่วงที ผู้ป่วยเจ็บอาจเสียชีวิตได้ในเวลาอันรวดเร็ว

๓.๑.๔ เจ้าหน้าที่ให้การดูแลผู้ป่วยเจ็บกลุ่มรอดได้ (Delayed) มีหน้าที่ให้การพยาบาล ผู้ป่วยเจ็บกลุ่มที่ต้องการรักษาที่ไม่เร่งด่วนมากนัก โดยไม่ทำให้เกิดอันตรายเพิ่มมากขึ้น

๓.๒ ชุดศัลยกรรมช่วยชีวิตส่วนหน้า ประกอบด้วย

๓.๒.๑ ศัลยแพทย์ทั่วไป/ศัลยแพทย์กระดูก มีหน้าที่ผ่าตัดช่วยชีวิต (Resuscitative Surgery) เพื่อ Stabilization, Immobilization and Damage Control

๓.๒.๒ วิสัญญีแพทย์ มีหน้าที่ให้ยาระงับความรู้สึกแก่ผู้ป่วยเจ็บ ที่ต้องทำการผ่าตัดช่วยชีวิต

๓.๒.๓ วิสัญญีพยาบาล มีหน้าที่ช่วยเหลือวิสัญญีแพทย์ และให้การดูแลผู้ป่วยเจ็บ หลังการผ่าตัด

๓.๒.๔ ผู้ช่วยเหลือศัลยแพทย์ มีหน้าที่ให้การช่วยเหลือศัลยแพทย์ ระหว่างทำการผ่าตัด

๓.๒.๕ เจ้าหน้าที่ส่งเครื่องมือผ่าตัด มีหน้าที่ส่งเครื่องมือผ่าตัด ให้แก่ศัลยแพทย์/ผู้ช่วยเหลือศัลยแพทย์ ระหว่างทำการผ่าตัด

๓.๒.๖ เจ้าหน้าที่ช่วยเหลือการผ่าตัด มีหน้าที่ช่วยเหลือ อำนวยความสะดวกให้แก่ ทีมผ่าตัดช่วยชีวิตในระหว่างดำเนินการผ่าตัด

๓.๓ หอผู้ป่วย ประกอบด้วย

๓.๓.๑ พยาบาลหอผู้ป่วยวิกฤติ มีหน้าที่ให้การพยาบาลผู้ป่วยเจ็บหลังการผ่าตัด วิเคราะห์ประเมินอาการและอาการแสดง ตรวจสอบสัญญาณชีพ หากพบอาการผิดปกติ สามารถให้การพยาบาลขั้นต้นได้ พร้อมทั้งรายงานให้แพทย์ทราบ

๓.๓.๒ พยาบาลหอผู้ป่วย มีหน้าที่ให้การพยาบาลผู้ป่วยเจ็บที่รับไว้ในหอผู้ป่วย ประเมินอาการและอาการแสดง ตรวจสอบสัญญาณชีพ สามารถให้การพยาบาลขั้นต้นได้พร้อมทั้งรายงานให้แพทย์ทราบ

๓.๔ งานสนับสนุนทางการแพทย์ ประกอบด้วย

๓.๔.๑ เจ้าหน้าที่ห้องปฏิบัติการและธนาคารเลือด มีหน้าที่ วิเคราะห์ผลเลือดเพื่อสนับสนุนการผ่าตัดเพื่อช่วยชีวิต เช่น CBC และทำหน้าที่ธนาคารเลือด

๓.๔.๒ เจ้าหน้าที่รังสี มีหน้าที่ X-ray เพื่อช่วยวิเคราะห์การบาดเจ็บ ให้แก่ศัลยแพทย์ในการผ่าตัดช่วยชีวิตผู้ป่วยเจ็บ

๓.๔.๓ เจ้าหน้าที่เวชภัณฑ์ทางการแพทย์ มีหน้าที่เตรียมเวชภัณฑ์ทางการแพทย์ และเวชภัณฑ์ไร้เชื้อ เพื่อสนับสนุนการปฏิบัติการทางการแพทย์

๔ ส่วนสนับสนุน ประกอบด้วย

๔.๑ *เจ้าหน้าที่ส่งกลับ* มีหน้าที่ให้การดูแลผู้ป่วยเจ็บ ระหว่างส่งกลับด้วยรถพยาบาล โดยสามารถใช้อุปกรณ์ทางการแพทย์บนรถพยาบาลได้เป็นอย่างดี ใช้วิทยุสื่อสารในการติดต่อ ประสานงาน รายงานอาการ และอาการแสดงของผู้ป่วยเจ็บได้เป็นอย่างดี

๔.๒ *เจ้าหน้าที่เคลื่อนย้ายผู้ป่วยเจ็บ* มีหน้าที่เคลื่อนย้ายผู้ป่วยเจ็บระหว่างส่งกลับ มีความสามารถใช้อุปกรณ์เคลื่อนย้ายได้เป็นอย่างดี


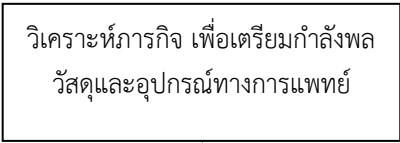
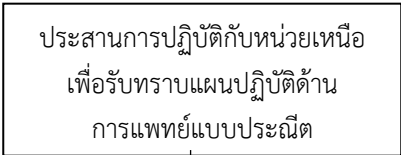
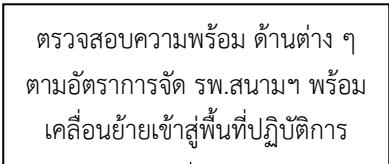
๔.๓ *พลขับ* ทำหน้าที่พลขับ พร้อมทั้งซ่อมบำรุงยานพาหนะในอัตรา ให้อยู่ในสภาพพร้อมใช้งาน

๔. ผลการดำเนินการ

๔.๑ ผลที่เกิดตามจุดประสงค์

คู่มือปฏิบัติงาน (Work Manual) ฉบับนี้ ครอบคลุมถึงขั้นตอนการปฏิบัติงาน ชีตความสามารถ ผังการจัดโครงสร้าง อัตราค่าจ้าง วัสดุและอุปกรณ์การจัดตั้งโรงพยาบาลสนามชิตความสามารถระดับ ๒

Work Flow กระบวนการ

ลำดับที่	ผังกระบวนการ	ระยะเวลา	รายละเอียดงาน	หมายเหตุ
๑.			- กรมแพทย์ทหารเรือ มีคำสั่งให้ รพ.อากาศรเกียรติวงศ์ รฐ.สส. จัดตั้ง รพ.สนามชิตความสามารถระดับ ๒ เพื่อเพิ่มเติมชิตความสามารถด้านการแพทย์ ให้กับหน่วยแพทย์ในพื้นที่ปฏิบัติการกองทัพเรือ เมื่อได้รับมอบภารกิจ	
๒.			-ผอ.รพ.อากาศรเกียรติวงศ์ รฐ.สส.รับมอบภารกิจ ประชุมหน่วยที่เกี่ยวข้อง เพื่อชี้แจงภารกิจ และมอบหมายการปฏิบัติงาน	
๓.			-แผนปฏิบัติการ กองนาวิกเวชกิจ ฯ รับผิดชอบ การเตรียมความพร้อมการจัดตั้ง รพ.สนาม ฯ และเป็นหน่วยประสานการปฏิบัติ กับหน่วยงานที่เกี่ยวข้อง	
๔.			-ตรวจสอบความพร้อมส่วนต่าง ๆ ได้แก่ ส่วนอำนวยความสะดวก ส่วนรักษา และส่วนสนับสนุน ตามอัตราที่กำหนด พร้อมเคลื่อนย้ายหน่วยเข้าสู่พื้นที่ปฏิบัติการ	

๕.	<p>รายงานตัวต่อผู้บังคับบัญชา / ผู้บัญชาเหตุการณ์ในพื้นที่ปฏิบัติการ เพื่อขออนุญาตเข้าปฏิบัติงานตามภารกิจที่ได้รับมอบ</p>		<p>-เมื่อเข้าพื้นที่ปฏิบัติการ ผอ.รพ.ฯ สนาม รายงานตัวต่อผู้บังคับบัญชา/ผู้บัญชาเหตุการณ์ เพื่อขออนุญาตเข้าปฏิบัติงานตามภารกิจที่ได้รับมอบ</p>	
๖.	<p>จัดตั้งหน่วย พร้อมให้บริการทางการแพทย์ ตามขีดความสามารถ ในพื้นที่</p>		<p>-จัดตั้ง รพ.สนาม ฯ ในพื้นที่ที่กำหนด ตามผังการจัดหน่วย -ชี้แจงแนวทางการปฏิบัติ ให้ผู้ปฏิบัติงานรับทราบ</p>	

ขั้นตอนการปฏิบัติงาน ขั้นตอนการจัดตั้ง รพ.สนามขีดความสามารถระดับ ๒ มีดังนี้

๖.๑ **ขั้นเตรียมการ** รพ.สนามขีดความสามารถระดับ ๒ เป็นชุดแพทย์ที่จัดตั้งขึ้นตามภารกิจ โดยมีวัตถุประสงค์ เพื่อเพิ่มเติมขีดความสามารถด้านการแพทย์ให้กับหน่วยแพทย์ในพื้นที่ปฏิบัติการของกองทัพเรือ มีขีดความสามารถในการผ่าตัดช่วยชีวิต โดยผู้บังคับบัญชามอบหมายให้ กองนาวิกเวชกิจ รพ.ฯ รับผิดชอบ ดังนั้นขั้นเตรียมการจึงเป็นขั้นตอนที่สำคัญ เริ่มตั้งแต่ การเตรียมด้าน องค์บุคคล ต้องมีความรู้ ความสามารถ ในการปฏิบัติงานได้ตรงตามภารกิจ ด้านองค์ยุทธวิธี การจัดหน่วย ต้องตอบสนองภารกิจที่ได้รับมอบได้อย่างมีประสิทธิภาพ และด้านองค์วัสดุ ต้องมีสภาพพร้อมใช้งาน

๖.๒ **ขั้นปฏิบัติการ** มีขั้นตอน ดังนี้

๖.๒.๑ หน่วยเหนือ มีคำสั่งให้ รพ.อากาศรเกียรติวงศ์ รฐ.สส.จัดตั้ง รพ.สนามขีดความสามารถระดับ ๒ เพื่อเพิ่มเติมขีดความสามารถด้านการแพทย์ให้กับหน่วยแพทย์กองทัพเรือในพื้นที่ปฏิบัติการ

๖.๒.๒ รพ.อากาศรเกียรติวงศ์ รฐ.สส.ประชุมหน่วยขึ้นตรง เพื่อวิเคราะห์ภารกิจ ในการจัดเตรียมกำลังพล วัสดุ อุปกรณ์ทางการแพทย์ พร้อมมอบหมายหน้าที่แก่หน่วยต่าง ๆ ที่เกี่ยวข้อง

๖.๒.๓ กองนาวิกเวชกิจ รพ.อากาศรเกียรติวงศ์ รฐ.สส. เป็นหน่วยหลักในการเตรียมความพร้อมการจัดตั้ง รพ.สนามขีดความสามารถระดับ ๒ โดยมอบหมายภารกิจให้ แผนกปฏิบัติการ กองนาวิกเวชกิจ ฯ เป็นผู้ประสานการปฏิบัติกับหน่วยเหนือ ในการวางแผนด้านการแพทย์แบบประณีต พร้อมทั้งเป็นหน่วยประสานกับหน่วยอื่นที่เกี่ยวข้องในการจัดเตรียมกำลังพล วัสดุ อุปกรณ์ทางการแพทย์ ยานพาหนะ ตามอัตรากิจจัดของ รพ.สนามฯ

๖.๒.๔ แผนกปฏิบัติการ กองนาวิกเวชกิจ ฯ รับผิดชอบในการตรวจความพร้อมด้านต่าง ๆ ของการจัดตั้ง รพ.สนามขีดความสามารถระดับ ๒ พร้อมรายงานสภาพความพร้อมให้ผู้บังคับบัญชาทราบ เพื่อเตรียมเคลื่อนย้ายหน่วยเข้าสู่พื้นที่ปฏิบัติการ

๖.๒.๕ เมื่อเข้าพื้นที่ปฏิบัติการ ผอ.รพ.สนามขีดความสามารถระดับ ๒ รายงานตัวต่อผู้บังคับบัญชา / ผู้บัญชาการเหตุการณ์ในพื้นที่ เพื่อขออนุญาตนำหน่วยเข้าปฏิบัติงาน ตามภารกิจที่ได้รับมอบ

๖.๒.๖ ดำเนินการจัดตั้งหน่วยในพื้นที่ที่กำหนด พร้อมให้บริการทางการแพทย์ โดยมีภารกิจหลักในการเพิ่มขีดความสามารถให้แก่หน่วยแพทย์ในพื้นที่ปฏิบัติการ ด้านการผ่าตัดช่วยชีวิต เพื่อให้ผู้ป่วยเจ็บมีสภาพพร้อมสำหรับเคลื่อนย้ายมารักษาต่อแบบสมบูรณ์ใน รพ.พื้นที่ส่วนหลัง

๖.๓ **ขั้นหลังการปฏิบัติ** เมื่อเสร็จภารกิจ มีขั้นตอนการปฏิบัติ ดังนี้

๖.๓.๑ สรุปผลการปฏิบัติงาน พร้อมรายงานให้ผู้บังคับบัญชา

๖.๓.๒ ตรวจสอบวัสดุ อุปกรณ์ในความรับผิดชอบ พร้อมรายงานสถานภาพให้ผู้บังคับบัญชาทราบ

๖.๓.๓ เคลื่อนย้ายกำลังกลับที่ตั้งปกติ

๔.๒ ผลสัมฤทธิ์

ส่วนที่รับผิดชอบในเรื่องการจัดตั้งรพ.สนามขีดความสามารถระดับ ๒ เพื่อให้บริการทางการแพทย์ในการสนับสนุนภารกิจกองทัพเรือ สามารถปฏิบัติงานตามกระบวนการที่วางไว้ ทำให้มีความถูกต้อง รวดเร็ว และมีประสิทธิภาพ

๔.๓ ประโยชน์ที่ได้รับ

หน่วยงานมีคู่มือปฏิบัติงาน (Work Manual) และ Flow Chart สำหรับการจัดตั้ง รพ. สนามขีดความสามารถระดับ ๒ ในการตอบสนองภารกิจของหน่วยเหนือเพื่อสนับสนุนการบรรเทาสาธารณภัยและช่วยเหลือประชาชน เพื่อเพิ่มเติมขีดความสามารถให้กับหน่วยแพทย์ของกองทัพเรือในพื้นที่ปฏิบัติการ

๕. ปัจจัยความสำเร็จ

๕.๑ สิ่งที่ช่วยให้งานประสบความสำเร็จ

๕.๑.๑ หน่วยงานที่เกี่ยวข้อง

กองนาวิกเวชกิจ รพ.อาภากรเกียรติวงศ์ ฐท.สส. เป็นหน่วยขึ้นตรงของ รพ.อาภากรเกียรติวงศ์ ฐท.สส. มีหน้าที่ตามภารกิจ โดยแผนกปฏิบัติ กองนาวิกเวชกิจ รพ.๗ จะทำหน้าที่ในการเตรียมความพร้อม ประสานงาน ด้านกำลังพล วัสดุ และอุปกรณ์เพื่อจัดตั้ง รพ.สนามขีดความสามารถระดับ ๒ ให้สามารถปฏิบัติงานได้ตามภารกิจ

๕.๑.๒ วิธีการ

การประสานงาน และวางแผนการดำเนินงานที่เป็นแบบแผน ทำให้เกิดการจัดสัมมนาผู้ที่เกี่ยวข้องเพื่อระดมความคิดเห็น แลกเปลี่ยนประสบการณ์ ซึ่งทำให้เกิดคู่มือปฏิบัติการฉบับนี้ โดยได้กำหนดขีดความสามารถ อัตรากำลัง วัสดุและอุปกรณ์ทางการแพทย์ ในการจัดตั้ง รพ.สนามขีดความสามารถระดับ ๒ โดยใช้ข้อมูลจากการสัมมนา และภารกิจของหน่วย

๖. บทเรียนที่ได้รับ

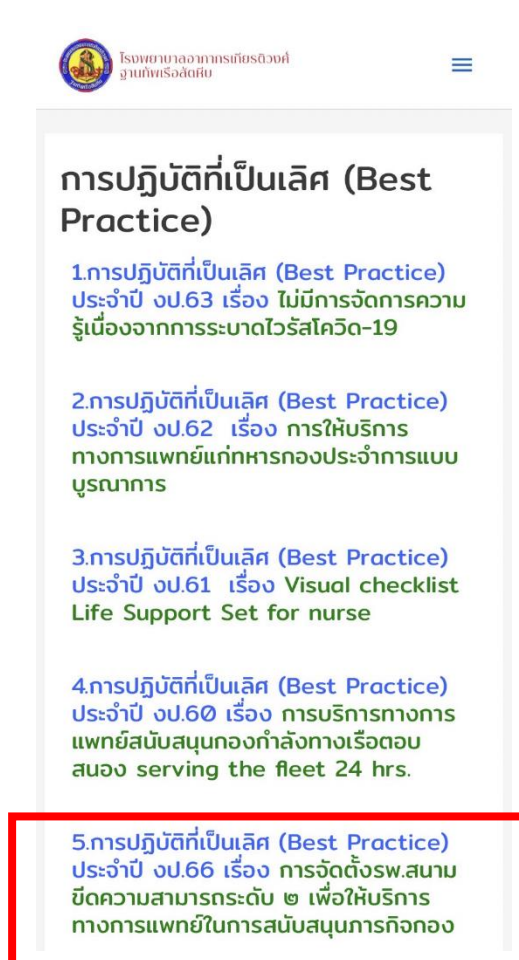
๖.๑ การระบุข้อมูลที่ได้รับจากการผลิต และการนำผลงานไปใช้

ความสมบูรณ์ของการจัดตั้งรพ.สนามขีดความสามารถระดับ ๒ จำเป็นต้องมีการฝึกปฏิบัติ หรือจากประสบการณ์จริง เพื่อนำผลการสรุปบทเรียน มาแก้ไข ปรับปรุง เพื่อให้เกิดการพัฒนาารูปแบบการจัดที่สามารถตอบสนองภารกิจได้สมบูรณ์ยิ่งขึ้น

๗. การเผยแพร่ผลงาน

๗.๑ การเผยแพร่

บุคลากรสามารถเข้าถึงคู่มือการจัดตั้ง รพ. สนามขีดความสามารถระดับ ๒ ในการสนับสนุนภารกิจของกองทัพอากาศ และนำมาเป็นมาตรฐานในการปฏิบัติได้ โดยมีการเผยแพร่บนเว็บไซต์ของโรงพยาบาลฯ ในหัวข้อการจัดการความรู้ หัวข้อย่อย การปฏิบัติที่เป็นเลิศ (Best Practice)



โรงพยาบาลอานันทมหิดล
ราชวิทยาลัยราชพฤกษ์

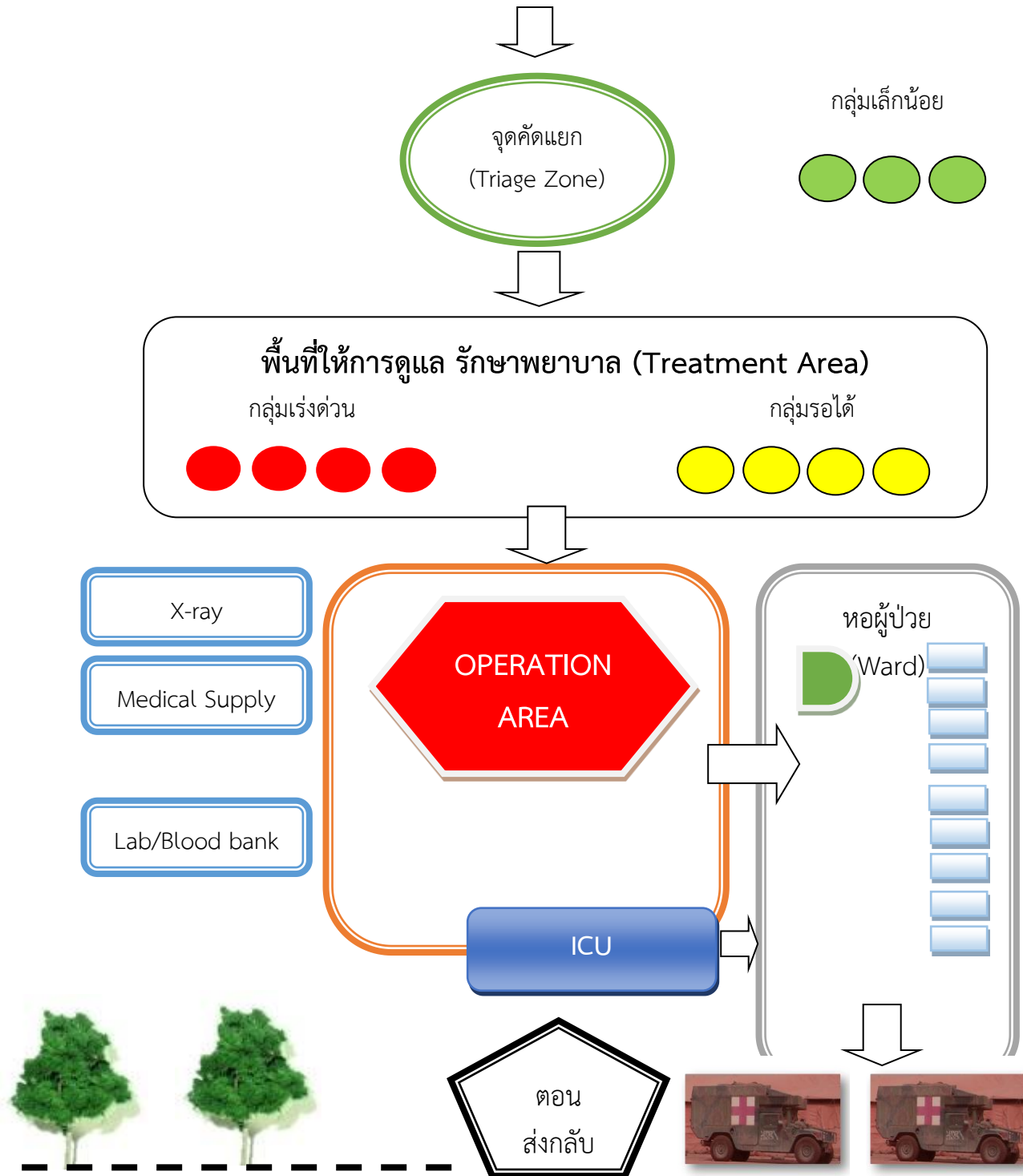
การปฏิบัติที่เป็นเลิศ (Best Practice)

- 1.การปฏิบัติที่เป็นเลิศ (Best Practice)
ประจำปี ๖๖.63 เรื่อง ไม่มีการจัดการความรู้เนื่องจากการระบาดไวรัสโควิด-19
- 2.การปฏิบัติที่เป็นเลิศ (Best Practice)
ประจำปี ๖๖.62 เรื่อง การให้บริการทางการแพทย์แก่ทหารกองประจำการแบบบูรณาการ
- 3.การปฏิบัติที่เป็นเลิศ (Best Practice)
ประจำปี ๖๖.61 เรื่อง Visual checklist Life Support Set for nurse
- 4.การปฏิบัติที่เป็นเลิศ (Best Practice)
ประจำปี ๖๖.6๐ เรื่อง การบริการทางการแพทย์สนับสนุนกองกำลังทางเรือตบสอง serving the fleet 24 hrs.
- 5.การปฏิบัติที่เป็นเลิศ (Best Practice)
ประจำปี ๖๖.66 เรื่อง การจัดตั้งรพ.สนามขีดความสามารถระดับ ๒ เพื่อให้บริการทางการแพทย์ในการสนับสนุนภารกิจกอง

๗.๒ การยอมรับ

การใช้คู่มือการจัดตั้ง รพ. สนามขีดความสามารถระดับ ๒ ในการสนับสนุนภารกิจของกองทัพอากาศ รวมถึงการฝึกต่าง ๆ ในเรื่องการบริหารเวชภัณฑ์และช่วยเหลือประชาชน

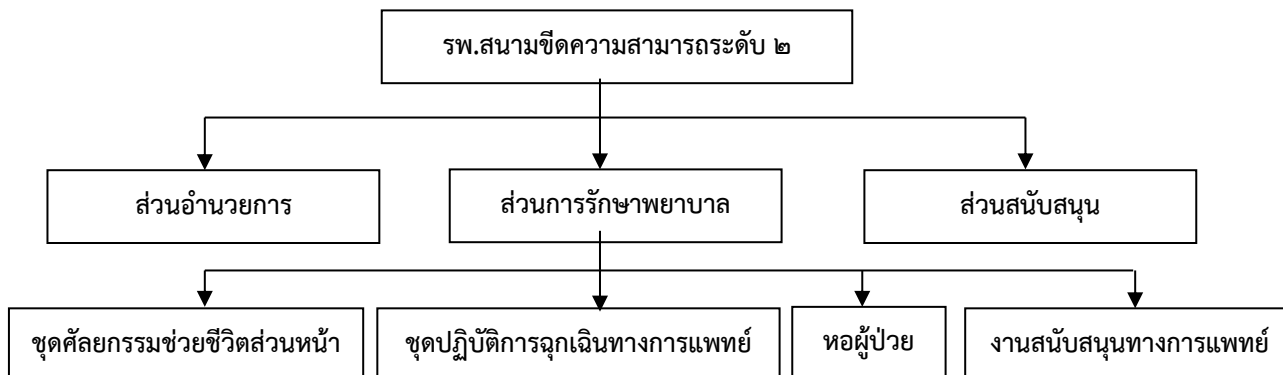
ผนวก ก
ผังการจัดตั้ง รพ.สนามขีดความสามารถระดับ ๒



ผนวก ข

ผังการจัดหน่วย และการบรรจุอัตรากำลัง

ผังการจัดหน่วย



บัญชีบรรจุอัตรากำลังพล

ลำดับ	ตำแหน่ง	พรรค/เหล่า	คุณสมบัติ	ชั้นยศ	จำนวน	หมายเหตุ
๑.	ผอ.รพ.สนามขีดความสามารถระดับ ๒	พ.ป.	-	น.ท.-น.อ.	๑	
๒.	นายทหารติดต่อและประสานงาน	พ.	-	ร.ต.-ร.อ.	๑	
๓.	จนท.ธุรการ	พ./ส.บ.	-	จ.ต.-จ.อ.	๑	
๔.	หน.ชุดศัลยกรรมช่วยชีวิตส่วนหน้า	พ.ป.	แพทย์ศัลยกรรม ทั่วไป/ศัลยกรรม กระดูก	ร.อ.-น.ต.	๑	
๕.	วิสัญญีแพทย์	พ.ป.	-	ร.อ.-น.ต.	๑	
๖.	หน.ชุดปฏิบัติการฉุกเฉินทางการแพทย์	พ.ป.	แพทย์ทั่วไป/ เวช ศาสตร์ฉุกเฉิน	ร.อ.-น.ต.	๑	
๗.	วิสัญญีพยาบาล	พ.	-	ร.ต.-ร.อ.	๑	
๘.	ผู้ช่วยศัลยแพทย์	พ.	เทคนิคศัลยกรรม	จ.อ.-ร.อ.	๑	
๙.	จนท.ส่งเครื่องมือแพทย์	พ.	เทคนิคศัลยกรรม	จ.อ.-ร.อ.	๑	
๑๐.	จนท.ช่วยการผ่าตัด	พ.	เทคนิคศัลยกรรม	จ.อ.-ร.อ.	๑	
๑๑.	จนท.คัดแยกผู้ป่วยเจ็บ	พ.	เวชกิจฉุกเฉิน/ หลักสูตรการ ปฏิบัติการฉุกเฉิน ทางการแพทย์ใน ภาวะภัยพิบัติ	จ.ต.-ร.อ.	๒	
๑๒.	จนท.ดูแลผู้ป่วยเจ็บกลุ่มเร่งด่วน (Immediate)	พ.	เวชกิจฉุกเฉิน/ หลักสูตรการ ปฏิบัติการฉุกเฉิน ทางการแพทย์ใน ภาวะภัยพิบัติ	จ.ต.-ร.อ.	๓	

ลำดับ	ตำแหน่ง	พรรค/เหล่า	คุณสมบัติ	ชั้นยศ	จำนวน	หมายเหตุ
๑๓.	จนท.ดูแลผู้ป่วยเจ็บกลุ่มรอการรักษา ได้(Delayed)	พ.	เวชกิจฉุกเฉิน/ หลักสูตรการ ปฏิบัติการฉุกเฉิน ทางการแพทย์ใน ภาวะภัยพิบัติ	จ.ต.-ร.อ.	๒	
๑๔.	พยาบาลหอผู้ป่วยวิกฤติ	พ.	พยาบาลวิชาชีพ	ร.อ.-น.ต.	๒	
๑๕.	พยาบาลหอผู้ป่วย	พ.	พยาบาลวิชาชีพ	ร.อ.-น.ต.	๒	
๑๖.	จนท.รังสี	พ.	เทคนิครังสี	จ.อ.-ร.อ.	๒	
๑๗.	จนท.ห้องปฏิบัติการ/ธนาคารเลือด	พ.	เทคนิคพยาธิ	จ.อ.-ร.อ.	๒	
๑๘.	จนท.เวชบริรักษ์/เวชภัณฑ์ไร้เชื้อ	พ.	เทคนิคเวช บริรักษ์	จ.อ.-ร.อ.	๒	
๑๙.	จนท.ส่งกลับสายแพทย์	พ.	เวชกิจฉุกเฉิน/ หลักสูตรการ ปฏิบัติการฉุกเฉิน ทางการแพทย์ใน ภาวะภัยพิบัติ	จ.อ.-พ.จ.อ.	๒	
๒๐.	จนท.เคลื่อนย้ายและลำเลียง	พ.	เวชกิจฉุกเฉิน/ หลักสูตรการ ปฏิบัติการฉุกเฉิน ทางการแพทย์ใน ภาวะภัยพิบัติ	จ.ต.-จ.อ.	๔	
๒๑.	พลขับรถพยาบาล	ขส.ทร.	-	จ.ต.-พ.จ.อ.	๒	
๒๒.	พลขับรถยนต์บรรทุกขนาดเล็ก (ตุรการ์)	ขส.ทร.	-	จ.ต.-พ.จ.อ.	๑	
๒๓.	พลขับรถยนต์บรรทุกทุกทางทหาร ขนาด 2 ½ ตัน	ขส.ทร.	-	จ.ต.-พ.จ.อ.	๒	
๒๔.	พลขับรถยนต์โดยสารขนาดใหญ่	ขส.ทร.	-	จ.ต.-พ.จ.อ.	๑	
รวม					๓๙	

ผนวก ค
อัตรารับรจ ุ ยา เวชภัณฑ์ สิ่งอุปกรณ์สายแพทย์

- ชุดปฏิบัติการฉุกเฉินทางการแพทย์ : พื้นที่ Treatment Area

รายการ	หน่วยนับ	จำนวน	หมายเหตุ
ก. ส่วนคัดแยก (Triage)			
๑. เครื่องมือ/อุปกรณ์			
๑.๑ กระเป๋าพยาบาล	ใบ	๔	
๑.๒ BAG RESUSCITATING	ชุด	๒	
๑.๓ ADJUSTABLE COLLAR	ชุด	๒๐	
๑.๔ HEADLAMP	ชุด	๑๔	
๑.๕ ไฟฉาย	กระบอก	๔	
๑.๖ LARYNGOSCOPE WITH 3 BLADES (NO.1,2,3)	SET	๑	
๑.๗ BAG RESUSCITATING	SET	๑	
๑.๘ VACUUM SPLINT	SET	๑	
๒. วัสดุสิ้นเปลือง			
๒.๑ Mask	กล่อง	๔	
๒.๒ ถุงมือ Disposable (100/1)	กล่อง	๑	
๒.๓ Tag สีเขียว	ใบ	๒๐	
๒.๔ Tag สีแดง	ใบ	๒๐	
๒.๕ Tag สีเหลือง	ใบ	๒๐	
๒.๖ Tag สีดำ	ใบ	๒๐	
๒.๗ แบตเตอรี่ ขนาด D	ก้อน	๑๖	
๒.๘ แบตเตอรี่ ขนาด AA	ก้อน	๑๖	
๒.๙ ถุงใส่ศพ	ถุง	๘	
๒.๑๐ แวนตา	อัน	๔	
ข. ส่วนรักษาพยาบาล (Treatment)			
๑. เครื่องมือ/อุปกรณ์			
๑.๑ Bag , Resuscitating , Adult, With Reservoir Bag	Set	๒	
๑.๒ Bag , Resuscitating ,Neonate With Reservoir Bag	Set	๑	
๑.๓ Sphygmomanometer aneroid	Set	๑	
๑.๔ Blood glucometer	Set	๑	
๑.๕ Defibrillator Semiautomatic	Tube	๑	
๑.๖ Laryngoscope With 3 Blade (No 1, 2 ,3)	Set	๑	
๑.๘ Vacuum Splint	Set	๕	

รายการ	หน่วยนับ	จำนวน	หมายเหตุ
๑.๙ Arterial Forceps	Ea	๔	
๑.๑๐ Bandage Scissors	Ea	๑	
๑.๑๑ Hammer Knee jerk	Ea	๑	
๑.๑๒ Magill Forceps	Ea	๑	
๑.๑๓ Minor Suture set	Set	๒	
๑.๑๔ Operating Scissors	Ea	๑	
๑.๑๕ Stethoscope	Ea	๑	
๑.๑๖ Tongue Depressor Stainless	Ea	๕	
๑.๑๗ Alcohol Cotton Jar	Ea	๑	
๑.๑๘ Oxy Viva	Ea	๒	
๑.๑๙ ไฟฉายสวมศีรษะ (Head Lamp)	Ea	๑	
๑.๒๐ ไฟฉายธรรมดา	กระบอก	๑	
<u>๒.เวชภัณฑ์/วัสดุสิ้นเปลือง ส่วนรักษาพยาบาล</u>			
๒.๑ ด้ามมีด เบอร์ 3	Ea	๑	
๒.๒ ด้ามมีด เบอร์ 4	Ea	๑	
๒.๓ KY - Jelly	Tube	๑	
๒.๔ Acetate ringer s Solution 1000 ML	Bott	๑๐	
๒.๕ LRS 1000 ML	Bott	๑๐	
๒.๖ 5 % D/N 2 1000 ML	Bott	๒๐	
๒.๗ 0.9 NSS 1000 ML	Bott	๒๐	
๒.๘ Adrenaline Inj	Amp	๑๐	
๒.๙ Atropine Inj	Amp	๒๐	
๒.๑๐ BricanylInj	Amp	๑๐	
๒.๑๑ CPM Inj	Amp	๑๐	
๒.๑๒ Dexalnj	Amp	๑๐	
๒.๑๓ Diazepam Inj	Amp	๑๐	
๒.๑๔ Furosemide Inj	Amp	๑๐	
๒.๑๕ Glucose 50% 20 CC.	Amp	๑๐	
๒.๑๖ Lindocaine 2% Inj	Amp	๑	
๒.๑๗ParacetamolInj	Amp	๑๐	
๒.๑๘ PethidineInj	Amp	๑๐	
๒.๑๙ Glove Dispose No M	คู่	๑๐	
๒.๒๐ Glove Dispose No L	คู่	๑๐	

รายการ	หน่วยนับ	จำนวน	หมายเหตุ
๒.๒๑ Glove Sterile No 7	คู่	๑๐	
๒.๒๒ Glove Sterile No 7.5	คู่	๑๐	
๒.๒๓ Glove Sterile No 8	คู่	๑๐	
๒.๒๔ Suction Tube No 10	Ea	๕	
๒.๒๕ Suction Tube No 16	Ea	๕	
๒.๒๖ Suction Tube No 18	Ea	๕	
๒.๒๗ IV Cath No.18	Set	๑๐	
๒.๒๘ IV Cath No.20	Set	๑๐	
๒.๒๙ IV Cath No.22	Set	๑๐	
๒.๓๐ IV Cath No.24	Set	๑๐	
๒.๓๑ IV Set	Set	๓๐	
๒.๓๒ T-Way	Ea	๓๐	
๒.๓๓ Extension Tube, 4 CM.	Ea	๓๐	
๒.๓๔ Syringe Dispose No. 3 ML.	Set	๑๐	
๒.๓๕ Syringe Dispose No.5 ML.	Set	๑๐	
๒.๓๖ Syringe Dispose No.10 ML.	Set	๑๐	
๒.๓๗ Syringe Dispose No.20 ML.	Set	๑๐	
๒.๓๘ Needle Dispose No.18	Ea	๑๐	
๒.๓๙ Needle Dispose No.20	Ea	๒๐	
๒.๔๐ Needle Dispose No.25	Ea	๒๐	
๒.๔๑ Gauze Pad 4"x4" 10 'S	Pack	๔๐	
๒.๔๒ Gauze Bandage 4"	Roll	๖๐	
๒.๔๓ Elastic Bandage 4"	Roll	๒๐	
๒.๔๔ Elastic Bandage 6"	Roll	๒๐	
๒.๔๕ Top Dressing	Pack	๖๐	
๒.๔๖ First Field Bandage No.M	Ea	๓๐	
๒.๔๗ First Field Bandage No.L	Ea	๓๐	
๒.๔๘ Microspore Plaster No.0.5"	Roll	๑๐	
๒.๔๙ Microspore Plaster No."	Roll	๑๐	
๒.๕๐ ไบมีด เบอร์ 10	Ea	๒๐	
๒.๕๑ ไบมีด เบอร์ 11	Ea	๒๐	
๒.๕๒ ไบมีด เบอร์ 20	Ea	๒๐	
๒.๕๓ Normal Saline 1,000 ML.	Bott	๑๐	
๒.๕๔ Povidine Paint 1,000 ML.	Bott	๑	
๒.๕๕ Povidine Scrub 1,000 ML.	Bott	๑	

รายการ	หน่วยนับ	จำนวน	หมายเหตุ
๒.๕๖ Mask (ผ้าปิดปาก)	Ea	๑๐	
๒.๕๗ ผ้าสามเหลี่ยม	Ea	๒๐	
๒.๕๘ Aluminium Splint	Ea	๔	
๒.๕๙ Oral Airway No.00	Ea	๓	
๒.๖๐ Oral Airway No.0	Ea	๓	
๒.๖๑ Oral Airway No.3	Ea	๓	
๒.๖๒ Oral Airway No.4	Ea	๓	
๒.๖๓ Combat application Touniquet	Ea	๑๐	
๒.๖๔ แวนพลาสติก	Ea	๑๔	
๒.๖๕ Blood Glucometer Strip	Ea	๒๐	
๒.๖๖ Clavicle Traction	Set	๒	
๒.๖๗ Cotton Wool 450 gm.	Pack	๕	
๒.๖๘ Face Mask No.S	Ea	๑๐	
๒.๖๙ Face Mask No.M	Ea	๑๐	
๒.๗๐ Face Mask No.L	Ea	๑๐	
๒.๗๑ ไบ พส.1	แผ่น	๑๐๐	
๒.๗๒ ชุดรับป่วย	แผ่น	๓๐	
๒.๗๓ ไบสังการรักษา	แผ่น	๓๐	
๒.๗๔ ไบ Request	แผ่น	๓๐	
๒.๗๕ TAG สีแดง	แผ่น	๑๐	
๒.๗๖ TAG สีเขียว	แผ่น	๑๐	
๒.๗๗ TAG สีเหลือง	แผ่น	๑๐	
๒.๗๘ TAG สีดำ	แผ่น	๑๐	
๒.๗๙ แบทเตอร์รี่ ขนาด D	ก้อน	๑๖	
๒.๘๐ แบทเตอร์รี่ ขนาด AA	ก้อน	๑๖	
๒.๘๑ Endotracheal Tube No.7	Tube	๓	
๒.๘๒ Endotracheal Tube No.7.5	Tube	๓	
๒.๘๓ Endotracheal Tube No.8	Tube	๓	
๒.๘๔ Tonge Depressor , Disp. ไม้	Ea	๑๐	
๒.๘๕ Guide Wire Stylette	Ea	๔	

● ชุดผ่าตัดช่วยชีวิตส่วนหน้า : พื้นที่ผ่าตัด (Operation area)

รายการ	หน่วยนับ	จำนวน	หมายเหตุ
เครื่องมือผ่าตัด			
๑.General & Neuro set			
๑.๑ Basic Major set	Set	๔	
๑.๒ Thoracotomy set	Set	๑	
๑.๓ Craniotomy set	Set	๑	
๑.๔ Vascular set	Set	๑	
๑.๕ Irrigation set	Set	๔	
๑.๖ Richardson Ret.(1x2)	Set	๒	
๑.๗ Deaver Ret.(1x2)	Set	๒	
๑.๘ Balfour self retaining Ret.	Set	๒	
๑.๙ Right angle clamp size M.(1x2)	Set	๒	
๑.๑๐ Tonsil clamp (1x2)	Set	๒	
๑.๑๑ Pedicle clamp (1x2)	Set	๑	
๑.๑๒ Gigli saw	Set	๑	
๑.๑๓ Gigli saw blade	เส้น	๓	
๑.๑๔ Burr hole set	Set	๑	
๑.๑๕ Linear Cutter handle (Selectable) 100 mm.	Set	๒	
๑.๑๖ Intestinal clamp (1x2)	Set	๒	
๑.๑๗ ขวด ICD ระบบ 2 ขวด	Set	๑๐	
๒.Orthopedic set			
๒.๑ External Fixation Set*	Set	๑๐	
๒.๒ Tube 150 mm.	ตัว	๑๐	
๒.๓ Tube 200 mm.	ตัว	๑๐	
๒.๔ Tube 250 mm.	ตัว	๑๐	
๒.๕ Tube 350 mm.	ตัว	๑๐	
๒.๖ Tube 400 mm.	ตัว	๑๐	
๒.๗ Single Adjustable Clamp	ตัว	๘๐	
๒.๘ Tube-to-tube Clamp	ตัว	๑๐	
๒.๙ Schanz Screws 5.5 x 175 mm.	ตัว	๔๐	
๒.๑๐ Schanz Screws 5.5 x 200 mm.	ตัว	๔๐	
๒.๑๑ Hohman Retractor	ตัว	๔	
๒.๑๒ Periosteal elevator	ตัว	๔	

รายการ	หน่วยนับ	จำนวน	หมายเหตุ
๒.๑๓ Bone curette	ตัว	๔	
๒.๑๔ Bone Reduction Forceps	ตัว	๔	
๒.๑๕ Electric Hand drill+battery	Set	๓	
๒.๑๖ Universal shuck with T-Handle	ตัว	๓	
วัสดุสิ้นเปลือง			
๑. Surgical Blade No. 10	กล่อง	๑	
๒. Surgical Blade No. 20	กล่อง	๑	
๓. Silk No.2-0	กล่อง	๗	
๔. Silk No.3-0	กล่อง	๗	
๕. Silk No.2-0 เข็มกลม	กล่อง	๗	
๖. Silk No.3-0 เข็มกลม	กล่อง	๗	
๗. Vicryl No.1 เข็มกลม	กล่อง	๗	
๘. Vicryl No.2-0 เข็มกลม	กล่อง	๗	
๙. Chromic No.1	กล่อง	๗	
๑๐. Prolene No.4-0 เข็มกลม	กล่อง	๗	
๑๑. Prolene No.6-0 เข็มกลม	กล่อง	๗	
๑๒. Nylon No.1 เข็ม cutting	กล่อง	๗	
๑๓. Nylon No.2-0 เข็ม cutting	กล่อง	๒	
๑๔. Nylon No.3-0 เข็ม cutting	กล่อง	๒	
๑๕. Linear Cutter (Selectable) 100 mm.	อัน	๔๐	
๑๖. Skin stapler	กล่อง	๒	
๑๗. Abdominal Swab (4 ผืน/ห่อ)	ห่อ	๑๒๐	
๑๘. Top dressing L"	ห่อ	๑๐	
๑๙. Fixsumull	กล่อง	๒	
๒๐. Ioban L'	แผ่น	๔๐	
๒๑. Elastic Bandage 4"	โหล	๔	
๒๒. Elastic Bandage 6"	โหล	๔	
๒๓. Roll sprint 4"	กล่อง	๗	
๒๔. Roll sprint 6"	กล่อง	๗	
๒๕. Surgical gown disposable	ตัว	๑๒๐	
๒๖. Surgical glove No. 6.5	กล่อง	๕	
๒๗. Surgical glove No. 7.0	กล่อง	๕	

รายการ	หน่วยนับ	จำนวน	หมายเหตุ
๒๘. Surgical glove No. 7.5	กล่อง	๕	
๒๙. Surgical glove No. 8	กล่อง	๕	
๓๐.Laparotomy Sheet disposable	ห่อ	๔๐	
๓๑. ICD catheter No.36	เส้น	๑๐	
๓๒. ICD catheter No.38	เส้น	๑๐	
๓๓.Suction tube disposable	เส้น	๔๐	
๓๔. Electric cautery hand contral disp.	เส้น	๔๐	
๓๕. Bone wax	กล่อง	๔	
๓๖.Surgicel	กล่อง	๔	
๓๗.NG.Tube no 18	เส้น	๔๐	
๓๘ Foley cath no 14	เส้น	๔๐	
๓๙.NSS Eternal used	กล่อง	๓๐	
๔๐.Pevidine Solution 500 ml.	ขวด	๖	
๔๑.Surgical hand rub	ขวด	๔	
๔๒.Cidex OPA	แกลลอน	๒	
๔๓.Blue Pad Sterile	แผ่น	๔๐	
๔๔.Blue Pad	ห่อ	๓๐	
๔๕.ถุงแดง Sterile	ใบ	๔๐	
๔๖.ถุงแดง	โหล	๔	
๔๗.Transpore	เมตร	๔	
๔๘.ผ้าคลุมผู้ป่วย	ผืน	๔๐	
๔๙.เอี่ยมพลาสติก	ห่อ	๔	
๕๐.Surgical mask	กล่อง	๒	
๕๑.Surgical cap	กล่อง	๒	
๕๒.เสื้อห้องผ่าตัด + กางเกงห้องผ่าตัด	ชุด	๖๐	
๕๓.แว่นตานิรภัย	อัน	๑๒	
๕๔.รองเท้า	คู่	๑๒	

รายการ	หน่วยนับ	จำนวน	หมายเหตุ
อุปกรณ์ เวชภัณฑ์วัสดุยัญญี			
๑.เครื่องดมยา	เครื่อง	๑	
๒.เครื่องวัดสัญญาณชีพ	เครื่อง	๑	
๓.รถEmergency พร้อมแผ่นรองหลัง	Set	๑	
๔.Laryngoscope พร้อม Blade # 2 3 4	Set	๑	
๕. O2 Tank # G	ถัง	๑	
๖.O2 Tank # E	ถัง	๑	
๗.Air Tank # G	ถัง	๑	
๘.Auto ventilator Transfer	เครื่อง	๑	
๙.Ophthalmoscope	เครื่อง	๑	
๑๐.AEDเครื่องกระตุกไฟฟ้าหัวใจอัตโนมัติ	เครื่อง	๑	
๑๑.เครื่องพ่นยา	Set	๑	
๑๒.เครื่องวัดความดันแบบปรอท	เครื่อง	๑	
๑๓.เครื่องดูดเสมหะ	เครื่อง	๑	
๑๔.เสาน้ำเกลือ	อัน	๑	
๑๕. E T Tube # 7.5 ,8	อัน	๔๐	
๑๖.Bacteria filter	อัน	๔๐	
๑๗.Red dot	อัน	๑๒๐	
๑๘. IV set /T – Way/IV cath	อัน	๔๐	
๑๙. Blood Set	อัน	๔๐	
๒๐.Suction tube # 14 ,16	อัน	๔๐	
๒๑.Sty let # M / L	อัน	๖	
๒๒.Soda line 5 lit/gallon	อัน	๒	
๒๓.Air –way # 3 ,4	อัน	๔	
๒๔. Face Mask # 3,4	อัน	๒	
๒๕.O2 mask c bag	อัน	๒๐	
๒๖.O2 cannula	อัน	๒๐	
๒๗.Propofal 200 mg./Amp	Amp	๔๐	
๒๘.Succinyl 500 mg /vial	Vial	๘	
๒๙.Nimbex 10 mg/amp	Amp	๘๐	
๓๐.Morphine/fentanyl	Amp	๔๐	
๓๑.Dormicum	Amp	๔๐	
๓๒.prostigmine 2.5 mg/case	Amp	๘	
๓๓.Atropine	Amp	๘๐	

รายการ	หน่วยนับ	จำนวน	หมายเหตุ
๓๔. Onsia /plasil	Amp	๔๐	
๓๕. Dexa	Amp	๔๐	
๓๖. CPM	Amp	๔๐	
๓๗. 0.9% NSS 1000ml	Bott	๘๐	
๓๘. 6% tetraspan 500 ml.	Bott	๔๐	
๓๙. Sevoran 10-15 ml/case	Vial	๗	
๔๐. Xylocaine 2% W/O c W/A	Vial	๖	

หอผู้ป่วยวิกฤติ (ICU)

รายการ	หน่วยนับ	จำนวน	หมายเหตุ
๑. เตียงรับผู้ป่วย	เตียง	๓	
๒. Resuscitation / monitoring equipment			
๒.๑ Trolley with drug			
๒.๒ Defibrillator			
๒.๓ Ventilator			
๒.๔ Intubation set	Set	๑	
๒.๕ Infusion pump			
๒.๖ Suction pump			
๒.๗ Multiline vital signs monitor			
๒.๘ Oxygen cylinder			
๓. เสื้อผ้าผู้ป่วย	ชุด	๑๐	
๔. ผ้าห่ม	ผืน	๓	

หอผู้ป่วย (Ward)

รายการ	หน่วยนับ	จำนวน	หมายเหตุ
๑. โต๊ะพร้อมเก้าอี้ (Desk and chair)	ชุด	๑	
๒. เตียงผู้ป่วย	เตียง	๑๐	
๓. ผ้าห่ม	ผืน	๑๐	
๔. เสาน้ำเกลือ (Perfusion stand)	อัน	๑๐	
๕. Stethoscope	อัน	๑	
๖. Sphygmomanometer	เครื่อง	๑	
๗. Thermometers	อัน	๑๐	
๘. Pulse oximeter	เครื่อง	๑	

หอผู้ป่วย (ต่อ)

รายการ	หน่วยนับ	จำนวน	หมายเหตุ
๙.Nebulizer	Set	๑	
๑๐.Oxygen cylinder	ถัง	๒	
๑๑.IV fluid :			
๑๑.๑ 0.9 % NSS 1,000 cc.	Botts	๒๔	
๑๑.๒ 5 % D/N/2 1,000 cc.		๒๔	
๑๑.๓ LRS 1,000 cc.		๒๔	
๑๑.๔ Acetra 1,000 cc.		๒๔	
๑๒.เอกสาร / แบบฟอร์มต่าง ๆ ที่เกี่ยวข้อง	-	-	
๑๓.เสื้อผ้าผู้ป่วย	ชุด	๒๐	

ห้องปฏิบัติการ ธนาคารเลือด (Laboratory / Blood bank)

รายการ	หน่วยนับ	จำนวน	หมายเหตุ
๑.โต๊ะพร้อมเก้าอี้ (Desk and chairs)	ชุด	๑	
๒.Basic blood analysis and related equipment (Hb , CBC)	Set	๑	
๓.เครื่องปั่น Capillary tube พร้อมแถบอ่านค่า Hct.	เครื่อง	๑	
๔.Kit for HIV	Set	๑	
๕.หลอด Capillary tube	หลอด	๓๐๐	
๖.ผลิตภัณฑ์เม็ดเลือดแดง	Unit	เพียงพอ	
๗.ตู้เก็บเลือด	เครื่อง	๑	
๘.Glucometer	เครื่อง	๑	

รังสี (X-ray)

รายการ	หน่วยนับ	จำนวน	หมายเหตุ
๑.โต๊ะพร้อมเก้าอี้ (Desk and chairs)	ชุด	๑	
๒.X-ray table	ชุด	๑	
๓.Portable X-ray machine	เครื่อง	๑	
๔.X-ray view box	Set	๑	
๕.Protective equipment (เสื้อตะกั่วป้องกันรังสี) สำหรับเจ้าหน้าที่และผู้ป่วย	Set	๑	
๖.ใบ request x-ray	เล่ม	๒๐	

เวชภัณฑ์ไร้เชื้อ (Sterilization)

รายการ	หน่วยนับ	จำนวน	หมายเหตุ
๑. Autoclave sterilization	Set	๑	
๒. Disinfection equipment	Gallon	๖	
๓. กระดาษห่อเครื่องมือ (Wrapping paper) ขนาด ๒๔x๒๔ ”	แผ่น	๒,๐๐๐	
๔. กระดาษห่อเครื่องมือ (Wrapping paper) ขนาด ๓๖x๓๖ ”	แผ่น	๑,๐๐๐	
๕. กระดาษห่อเครื่องมือ (Wrapping paper) ขนาด ๔๘x๔๘ ”	แผ่น	๕๐๐	
๖. ซอง Sterile ใส่เครื่องมืออุปกรณ์ทางการแพทย์ ความยาว ๒๐๐ ม. ขนาด ๔ , ๖ และ ๘ นิ้ว ขนาดละ	ม้วน	๕	
๗. Autoclave tape	ม้วน	๓๐	
๘. สติกเกอร์ ติดชุดเครื่องมือ เพื่อบอกชนิดเครื่องมือ วัน เดือน ปี ที่นึ่งฆ่าเชื้อโรค วันหมดอายุ และชื่อผู้หีบห่อ เครื่องมือ	ดวง	๒,๐๐๐	

ส่วนสนับสนุน

รายการ	หน่วยนับ	จำนวน	หมายเหตุ
ยานพาหนะ			
๑. รถพยาบาล (Ambulance)	คัน	๒	
๒. รถยนต์บรรทุกทางทหารขนาด 2 ½ ตัน	คัน	๒	
๓. รถยนต์บรรทุกขนาดเล็ก (รถรกร)	คัน	๑	
๔. รถยนต์โดยสารขนาดใหญ่	คัน	๑	
เครื่องมือ อุปกรณ์			
๑. เปล	อัน	๑๐	
๒. ขาตั้งเปล	อัน	๑๐	
๓. กระเป๋าพยาบาล	ใบ	๒	
๔. Hard Collar	อัน	๑๐	
๕. Oxy Viva	Set	๑	
๖. เปล SKED	Set	๑	
๗. Long spinal board พร้อม belt 3 เส้น Head immobilizer	Set	๑	

รายการ	หน่วยนับ	จำนวน	หมายเหตุ
เต็นท์ลมฉุกเฉิน พร้อมอุปกรณ์			
๑.เครื่องปรับอากาศ	เครื่อง	๒	
๒.เครื่องกำเนิดไฟฟ้า	เครื่อง	๑	
๓.ไฟส่อง	ชุด	๒	
๔.เครื่องเป่าลม	เครื่อง	๑	
๕.ชุดซ่อม	ชุด	๑	
๖.เปลสนาม / ขาตั้งเปล	ชุด	๘	
๗.เผือกตามคอ	อัน	๒	
๘.อุปกรณ์ตามหลังชนิดสั้น	ชุด	๒	
๙.เผือกเฉพาะส่วนแขน ขา แบบสุญญากาศ	ชุด	๒	
๑๐. เครื่องวัดความดันโลหิตอัตโนมัติและ Spo2	เครื่อง	๑	
๑๑.เครื่องช่วยหายใจอัตโนมัติพร้อมกระเป่าบรรจุ	เครื่อง	๑	
๑๒.เครื่องดูดเสมหะและเศษอาหารแบบใช้มือกด	เครื่อง	๑	
๑๓.ชุดช่วยหายใจชนิดมือปั๊ม	ชุด	๑	
๑๔.ชุดให้ออกซิเจนแบบ 4 คนพร้อมกัน	ชุด	๑	
๑๕.เครื่องกระตุกหัวใจไฟฟ้าชนิดอัตโนมัติ	ชุด	๑	
Sectional Tent พร้อมอุปกรณ์ (๑ Middle)			
๑. ผ้าเต็นท์ EM	ผืน	๑	
๒.ผ้าเต็นท์ M	ผืน	๑	
๓.ผ้าเต็นท์ EF	ผืน	๑	
๔.เสากลางขนาด ๑๒ ฟุต (ตัวผู้+ตัวเมีย)	ต้น	๒	
๕.เสาประตูขนาด ๘.๓ ฟุต	ต้น	๔	
๖.เสาขนาดกลาง ๖.๒ ฟุต	ต้น	๑๐	
๗.สมอบก	ต้น	๒๖	
๘.เชือกสั้น	เส้น	๒๖	
๙.เชือกยาว	เส้น	๒	
๑๐.ค้อนตอกสมอบก	เต้า	๒	
G.P. Tent พร้อมอุปกรณ์			
๑.ผ้าเต็นท์	ผืน	๑	
๒.คานขนาด ๑๗ ฟุต (ตัวผู้ + ตัวเมีย)	อัน	๑	
๓.เสากลางขนาด 10.4 ฟุต (ตัวผู้+ตัวเมีย)	ต้น	๒	
๔.เสาประตูขนาด ๖.๒ ฟุต	ต้น	๔	
๕.เสาข้างขนาด ๕.๘ ฟุต	ต้น	๑๐	
๖.เชือกสั้น	เส้น	๒๘	

ส่วนสนับสนุน (ต่อ)

รายการ	หน่วยนับ	จำนวน	หมายเหตุ
๗. เชือกยาว	เส้น	๒	
๘. สมอบก	ตัว	๓๒	
๙. ค้อนตอกสมอบก	เต้า	๒	
ระบบไฟฟ้า			
๑. เครื่องปั่นไฟฟ้า	เครื่อง	๑	
๒. สายไฟพร้อมขั้วหลอดแบบเกลียว	ชุด	๑๖	
๓. หลอดตะเกียบ	หลอด	๒๐	
๔. สายไฟสีดำใหญ่ขนาดใหญ่พร้อมปลั๊กกันน้ำ	เส้น	๕	
๕. สายไฟสีดำใหญ่ขนาดใหญ่สำหรับต่อจากเครื่องปั่นไฟ	เส้น	๒	
๖. ไฟสปอร์ตไลท์ พร้อมสายไฟและขาตั้ง	ชุด	๓	
๗. ปลั๊กราง	ตัว	๒	
๘. ไชควงวัดไฟ	ตัว	๑	
ระบบน้ำและห้องสุขา			
๑. ถังบรรจุน้ำขนาด 3000 ลิตร พร้อมผ้าปูรองพื้น	ถัง	๑	
๒. ถังพลาสติกบรรจุน้ำใช้ ขนาด 150 ลิตร	ถัง	๔	
๓. บิมน้ำ	ตัว	๑	
๔. สายยาง	เส้น	๓	
๕. ชิงค์ล้างมือพร้อมก๊อกน้ำ	ชุด	๒	
๖. ถังตักน้ำ	ถัง	๓	
๗. ชั้นน้ำ	ใบ	๓	
๘. ผ้าป็นใจ	ผืน	๑๐	
๙. สมอบก	ตัว	๑๐	
๑๐. เชือก	เส้น	๑๐	
๑๑. จอบ, พลั่ว, อีเตอร์	อัน	๑,๑,๑	
๑๒. ส้วมสนามพร้อมฐานรอง	ชุด	๑	
๑๓. พาเลทรองพื้น	อัน	๓	
๑๔. เครื่องมือประปา	ชุด	๑	

๒.แบบฟอร์มการรายงานสถานภาพของหน่วยแพทย์

ความเร่งด่วน -- มว. --

จาก.....

ถึง ผู้รับปฏิบัติ.....

ผู้รับทราบ.....

รายงานสถานภาพ.....(ชื่อหน่วยแพทย์).....

๑.....	(มว.ที่รายงาน)
๒.....	(พิกัดที่ตั้ง)
๓.....	ก.(จำนวนแพทย์)
.....	ข.(จำนวนพยาบาล)
๔.....	(จำนวนเตียง
๕.....	(จำนวนผู้ป่วยเจ็บ)
๖.....	(จำนวนเตียงที่ยังสามารถรับได้)
๗.....	(พิกัดที่ตั้งใหม่ มว.ที่จะเปิดทำการ
๘.....	(หมายเหตุ)

๓.แบบฟอร์มการขอการส่งกลับทางสายแพทย์

การขอการส่งกลับทางสายแพทย์

ความเร่งด่วน.....

จาก.....

ถึง ผู้รับปฏิบัติ.....

ผู้รับทราบ.....

คำขอการส่งกลับทางสายแพทย์

- ก. ประเภทการส่งกลับ (ปกติ ต่วน ต่วนมาก)
- ข. จำนวนผู้ป่วยเจ็บ
- ค. ลักษณะบาดแผล / การป่วยเจ็บ
- ง. นายแพทย์ / พยาบาลที่ต้องการ
- จ. พิกัดของตำบลที่จะรับ
- ฉ. สป. สายแพทย์ที่ต้องการแลกเปลี่ยน

๔.แบบฟอร์มการขอการส่งกลับทาง ฮ.

การขอส่งกลับทาง ฮ.

ความเร่งด่วน.....มว.....

จาก.....

ถึง.....

แจ้ง..... (ถ้ามี)

คำขอการส่งกลับทาง ฮ.

๑. (หมายเลขคำขอ).....
๒.(ความเร่งด่วน).....
๓.(มว. ที่ร้องขอให้หน่วยส่งกลับ).....
๔.(ตำบลที่รับผู้ส่งกลับ -- ชื่อเขตชั้นลงหรือพิกัด).....
๕.(เขตชั้นลงมีการคุ้มครองหรือไม่).....
๖.(ทิศทางบินเข้าที่ดีที่สุด).....
๗.(แสดงเขตชั้นลงด้วย).....
๘.(ความถี่ของเขตชั้นลง / นามเรียกขาน).....

๕.แบบฟอร์มรายงานเขตชั้นลง / ตำบลชั้นลง ฮ.

การรายงานเขตชั้นลง / ตำบลชั้นลง ฮ.

ความเร่งด่วน -- มว. --

จาก.....

ถึง ผู้รับปฏิบัติ.....

ผู้รับทราบ.....

รายงานเขตชั้นลง / ตำบลชั้นลงของ ฮ.

๑.(นามรหัส).....
๒.(พิกัดศูนย์กลางเขตชั้นลง).....
๓.(ลักษณะผิวพื้น).....
๔.(ความกว้าง / ยาวของพื้นที่).....
๕.(มุมเปิด วัดจากศูนย์กลางเป็นมุมภาคทิศ).....
๖.(เครื่องกีดขวาง. มุมภาคทิศและระยะจากเขต / ตำบลชั้นลง).....
๗.(จุดหลักฐานอ้างอิง -- ลักษณะ, มุมภาคทิศและระยะ).....

ผนวก จ
ภาพกิจกรรม การจัดการความรู้

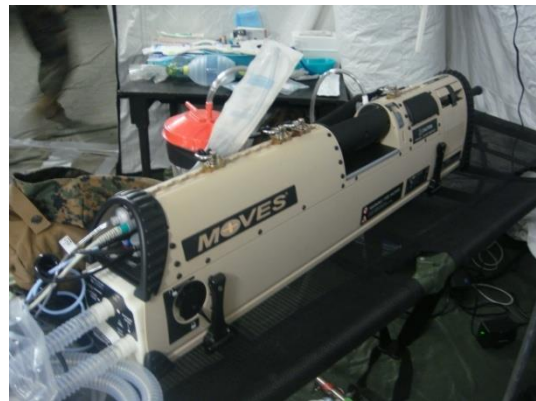


ประชุม เพื่อหาแนวทางปฏิบัติการจัดตั้ง รพ.สนามขีดความสามารถระดับ ๒ ที่กองนาวิกเวชกิจ รพ.๑
เชิญหน่วยที่เกี่ยวข้อง เช่น จนท.X-ray Lab/Blood bank , เวชบริรักษ์ ร่วมประชุม เพื่อแสดงความคิดเห็นและให้ข้อมูลเพิ่มเติม



นำวัสดุ อุปกรณ์ที่มีอยู่ นำมาทดลองจัดตั้ง รพ.สนามขีดความสามารถระดับ ๒
เพื่อตรวจสอบความพร้อม และหาแนวทางการพัฒนา





ข้อมูลเพิ่มเติมจากผู้แทน รพ.อากาศรา ในการเข้าร่วมฝึกแลกเปลี่ยนกับชุด Shock Trauma Platoon ของสหรัฐ เพื่อนำข้อมูลมาประยุกต์ใช้กับการจัดตั้ง รพ.สนามฯ